



Cymydau Llŷn - Gweinyddiaeth Canol Oesol

Yn ystod yr Oesoedd Canol roedd Gwynedd wedi'i rannu'n weinyddol yn gantrefi, a Llŷn yn un ohonynt. Yn y 12fed/13egG yn ystod teyrnasiad Gruffudd ap Cynan ac Owain Gwynedd cafodd y cantref ei rannu yn dri chwmwd:

Un o'r rheini oedd **Dinllaen** a dyna o ble y daw'r enw Porthdinllaen. 'Dy nthlayn' oedd yr enw yn nechrau'r 13egG, sef 'dinas' (caer) + 'Llaen' (enw personol Gwyddelig) ac yn cyfeirio at y gaer arfordirol ar y penrhyn (SH 275416).

Mae'r enw Porthdinllaen yn awgrymu mai hwn oedd prif harbwr y cwmwd ond yn Nefyn roedd y faerdref a llys y tywysog. Mae Dinllaen yn cynnwys plwyfi Pistyll, Nefyn, Edern, Ceidio, Tudweiliog, Llaniestyn, Llandudwen, Boduan a Llannor.

Mae **Cymydmaen** ym mhen eithaf y penrhyn yn cynnwys plwyfi Penllech, Llangwinnadl, Bryncroes, Llandygwning, Llanengan, Rhiw, Llanfaelrhys ac Aberdaron. Ar yr allt fôr yn Uwchmynydd mae Maen Melyn Llŷn (SH (SH139252) roddodd ei enw i'r cwmwd ac yn Neigwl roedd y faerdref – y pencadlys gweinyddol. I'w lys yn y faerdref y deuai'r

tywysog yn ei dro ac yma câi'r rhenti a'r tollau eu talu mewn arian neu trwy lafur – cario neu atgyweirio.

Yn Deneio, Pwllheli heddiw, roedd maerdref Cafflogion **Afloegion** (Cafflogion) ac mae enwau fel Henllys a Gadlys yn awgrymu cysylltiad. Roedd y cwmwd ar ochr ddwyreiniol Llŷn ac yn cynnwys plwyfi Carnguwch, Deneio, Llanfihangel Bachllaeth, Penrhos, Botwnnog, Mellteyrn, Llanbedrog a Llangian.

Afloeg un o feibion Cunedda o'r Hen Ogledd a thad i Eternus, nawddsant Edern, sefydlodd y cwmwd.

Roedd cant *tref* (sef fferm unigol), mewn cantref ac roedd enwau fel Hendrefor a Llawr y Dref.

Trigai'r Cymro bonheddig yn ei dref ei hun yn un pen i'r stad, sef *pentrefa* rhoi inni'r enw Cefn Pentref, a Phentref ym Motwnnog.

Roedd daliad o dir wedi'i etifeddu'n cael ei alw'n *gafael* a rhoi i ni Gyfelan yn Llangwinnadl.

Er bod Cymru dan reolaeth coron Lloegr yn dilyn goresgyniad Edward I parhaodd â'r drefn weinyddol Gymreig am beth amser. Ond daeth Llŷn i gael ei weinyddu fel rhan o Sir Gaernarfon a buan y daeth Nefyn a Phwllheli i fodolaeth.



Llywodraeth Cymru
Welsh Government





Datblygiad Porthdinllaen



William Alexander Maddocks

Cyn y daeth rheilffordd i Bwllheli yn 1867 a chyn gwella cyflwr ffyrdd cefn gwlad Llŷn, defnyddio'r môr fyddai'r dull gorau i allforio a mewnfario nwyddau i'r ardal. Roedd bri ar allforio penwaig o Nefyn ac ymwelai llongau glo a chalch yn gyson â phorthladdoedd llai.

Yn ystod ei ymweliad yn y 1770au cofnododd Thomas Pennant fod Llŷn yn cynhyrchu yd, fod y tir pori yn ardderchog a châi 3,000 pen o wartheg duon eu gwerthu yn flynyddol. Byddent yn allforio ceirch, haidd, menyn a chaws.

Y porthladd pwysicaf ar gyfer hyn ar arfordir gogledd Llŷn oedd Porthdinllaen oherwydd ei ddiogelwch a'i hwylustod. Defnyddient borthladdoedd llai, megis Porth Ysgaden, Porth Colmon a Phorth Ferin, ond yma roedd glanfeydd a stordai wedi'u codi a ffyrdd hwylus i ddod i lawr i'r traeth.

Cafodd harbwr Pwllheli ei ddatblygu trwy godi cobiau gyda'r bwriad o ddatblygu masnach yno yn ogystal ag ehangu'r dref a'i gwarchod rhag llifogydd.

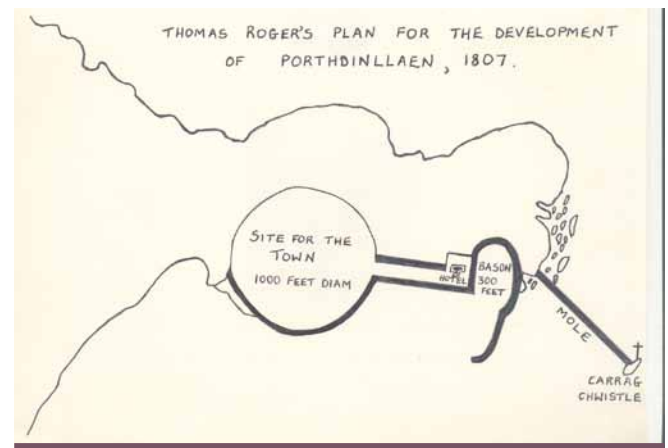
Ond roedd gwŷr masnach craff wedi llygadu Porthdinllaen a William Alexander Maddocks yn benodol am wireddu ei freuddwyd i adeiladu Cob Porthmadog, adeiladu Ffordd Dyrpeg a datblygu Porthdinllaen fel y prif porthladd i gysylltu Llundain a Dulun.

Cafodd y 'Porthdinllaen Turnpike Trust' a Chwmni Harbwr Porthdinllaen ei sefydlu yn gynnar yn y 1800au a chael peth llwyddiant. Ond pan aeth hi'n cystadleuaeth rhwng Porthdinllaen a Chaergybi colli'r dydd fu'r hanes.

Datblygodd pentref Porthdinllaen, sef Henborth yn ogystal â Pen Cei a Thrwyn Porthdinllaen i'r gogledd a Pen Cei a'r Bwlch i'r de.

Daeth galw am wasanaeth i ddiogelu llongau a'u criw a chafodd gorsafoedd Bad Achub Porthdinllaen a Gwylwyr y Glannau eu sefydlu.

Cwmni Harbwr Porthdinllaen



Cynllun gan Thomas Rogers o'i ddatblygiad arfaethedig (1807)

Yn 1802 bu cyfarfod yn y Crown & Anchor, Pwllheli i drafod cynllunio ffyrdd a fyddai'n cysylltu Porthdinllaen a gweddill Pen Llŷn â rhwydwaith o ffyrdd tyrpeg. Cafodd y 'Porthdinllaen Turnpike Trust' ei sefydlu. Derbyniodd Mesur Harbwr Porthdinllaen sêl bendith y Senedd yn 1806 a gwnaed cytundeb prydles rhwng Cwmni Harbwr Porthdinllaen â stad Cefnamwlch am y traeth a'r blaendraeth. Un o wŷr amlwg iawn yr ymgyrch hon oedd William Alexander Maddocks, y meddwl mawr y tu ôl i adeiladu Cob Porthmadog.

Deddf Uno Seneddau Prydain Fawr ac Iwerddon (1800) fu'n rhannol gyfrifol am yr ymgyrch hon gan y byddai hi'n byrhau a hwyluso'r siwrnai i Aelodau Seneddol Iwerddon deithio rhwng Dulun a Llundain. Roedd 30 filltir yn fyrrach na defnyddio porthladd Caergybi, a byddai'n osgoi croesi afon Conwy a'r Fenai.

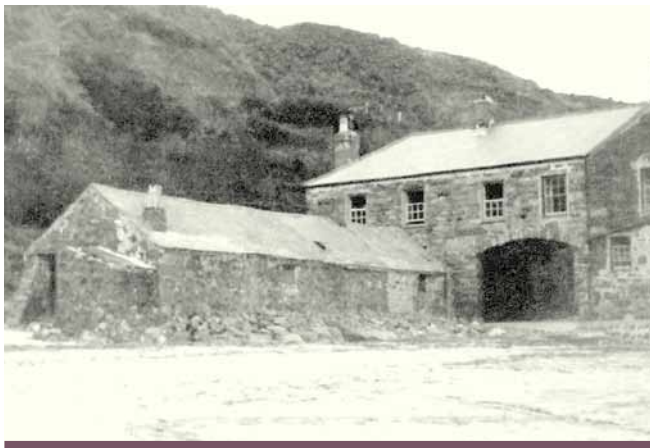
Roedd y brenin Sior I wedi cyflwyno £600 yn nechrau'r 18edG i godi pier ym Mhorthdinllaen ond ni chafodd y gwaith ei gwblhau. Pan luniodd Lewis Morris gynlluniau o'r porthladdoedd yn 1748 argymhellodd bod angen gwella'r cyfleusterau yma a phan alwodd Hyde-Hall heibio yn 1809-11 roedd y pier yn cynnig lloches i'r cychod. Gŵr amlwg arall yn yr ymgyrch oedd Thomas Parry Jones Parry o Fadryn.



Bwrïodd William Alexander Maddocks ymlaen â'i fwriad o godi Cob ar draws y Traeth Mawr ac adeiladu'r ffordd dyrpeg a chodi tollbyrth. Erbyn 1808 roedd y ffordd wedi'i chwblhau a'r Cob wedi'i gychwyn. Cafodd ei gwblhau yn 1811.

Thomas Rogers, arbenigwr yn myd goleudai, gafodd y gwaith yn 1807 o gynllunio harbwr Porthdinllaen gan gynnwys codi pier 300 troedfedd o Garreg yr Afr (SH 27804210) hyd at Garreg Chwislen, (SH 28184223) creu cei ar gyfer stordai, goleudy, harbwr a gwesty. Erbyn y flwyddyn ganlynol, roedd y gwaith wedi'i gychwyn. Roedd ganddo cynlluniau uchelgeisiol pellach i'w gwireddu.

Porthdinllaen v Caergybi



'Whitehall' – yr enw i wneud cyswllt clos rhwng Dulun, Porthdinllaen a Llundain

Roedd cystadleuaeth frwd yn datblygu rhwng Porthdinllaen a Chaergybi ac roedd dadleuon cryf o blaid creu porthladd yn Llŷn i gysylltu Llundain a Dilyn. Ond byddai datblygu Porthdinllaen yn golygu ailgartrefu'r capteiniaid llongau o Gaergybi a doedd hynny ddim o blaid Porthdinllaen. Datblygodd brwdfrydedd a chefnogaeth i Caergybi'n a llwyddasant i lunio dadleuon ymarferol cryf; cymaint felly nes i Bwyllgor Dethol yn 1808 argymell i'r Senedd yn Llundain rhoi £10,000 o gymhorthdal i ddatblygu porthladd Caergybi. Cariodd y dydd o 121 pleidlais i 42. Nid oes gwirionedd felly mai o un bleidlais y llwyddodd Caergybi.

Buan iawn wedyn y machludodd pob cynllun a dyhead ymarferol i ddatblygu Porthdinllaen. Ond cafodd ffordd dyrpeg union ei chodi i Forfa Nefyn a llwyddodd William Alexander Maddocks i wireddu ei brif freuddwyd o adeiladu'r Cob ym Mhorthmadog ac ennill miloedd o aceri o afael y môr yn y Traeth Mawr.

Bu sawl ymdrech i ddatblygu a gwella harbwr Porthdinllaen yn y 19egG a sawl cais ar i Jones Parry, Madryn i wella'r

pier. Câi cymaint o longau eu difrodi oherwydd ei gyflwr truenus. Ofer fu'r cyfan a phan fu farw Jones Parry yn 1835, trwy ddiolfalwch, roedd arian rhent blynyddoedd yn ddyledus i stad Cefnamwlch.

Bu sawl cynllun i adeiladu rheilffordd i Borthdinllaen a gwella'r pier ond ni ddaethant i fodolaeth. Roedd cynllun i'r 'Nevin and Porthdinllaen Light Railway' redeg o Bwllheli i Borthdinllaen gyda changen yn mynd trwy Dy'n Coed i Nefyn ond ddaeth dim o hyn. Yna yn 1913 bu cynllun i agor rheilffordd o gyfeiriad Caernarfon i Borthdinllaen ar gyfer allforio llechi ond oherwydd y Rhyfel Byd Cyntaf unwaith eto methiant a fu. Yn 1924 roedd y G.W.R. yn awyddus i ymestyn eu lein i Abersoch, ac i Nefyn trwy Gors Geirch. Roedd y cynnydd mewn twristiaeth yn galw am ddatblygiad o'r fath ond unwaith eto ni chafodd ei wireddu.

Prynodd Cefnamwlch gyfranddaliadau cwmni'r harbwr yn 1912 a hwy fu perchnogion Porthdinllaen hyd 1994. Eiddo Yr Ymddiriedolaeth Genedlaethol ydyw bellach.

Henborth (Pentref Porthdinllaen) (SH 27575154)



Yn 1994 trosglwyddodd stad Cefnamwlch bentref Porthdinllaen i'r Ymddiriedolaeth Genedlaethol gan sicrhau ei warchod i'r dyfodol. Pentref pysgota bychan ar lan y môr ydoedd ac fel Nefyn yn dibynnu'n fawr ar bysgota penwaig. Mae'r bae yn eang a chysgodol i bob gwynt ond o'r gogledd-ddwyrain. Bu'n hafan ddiogel a hwylus ar hyd y canrifoedd gan fod Bar Caernarfon a Phwll Ceris yn y Feni yn ei gwneud hi'n anodd mynd a dod i Gaernarfon, ac mae arfordir Llŷn yn greigiog iawn.

Mae'r bythynnod bychain – rhan o'r pentref gwreiddiol – i'w gweld heddiw ond ar ddechrau'r 19egG mewn cyfnod anturus yn ei hanes, y cafodd y tai mwyaf eu codi. Dyma gyfnod Cwmni Harbwr Porthdinllaen.



Byddent yn mewnfario nwyddau, fel pibelli clai i Borthdinllaen yn 1523 ar y Speedwell. Mae'n ddigon posib mai ar gyfer John Griffith, Cefnamwlch roedd y rhain – roedd ganddo blasdy ar y traeth.

Yng nghanol y 19ydd G pan oedd Porthdinllaen yn ei fri fel porthladd roedd 80 o drigolion yma. Roedd y dynion i gyd un ai'n llongwyr, pysgotwyr neu'n grefftwyr adeiladu llongau. Bu cryn brysurdeb felly am ganrif o'r 1770au ymlaen.

Yr adeilad amlycaf a'r mwyaf poblogaidd ar y traeth yw Tŷ Coch. Mae'r dafarn yn y lleoliad harddaf posibl. Drws nesaf mae Tŷ Coch Bach.

Roedd tafarn, Tŷ Gwyn ar y traeth yn agos at Tŷ Coch ac un arall ym mhen dwyreiniol Henborth. 'Whitehall' oedd honno a chafodd ei henwi er mwyn apelio at yr Aelodau Seneddol Gwyddelig. Yn arwain i gefn yr adeilad mae bwa â'r enw wedi'i naddu i'w mur.

Tŷ Coch (SH 27574149)



Tŷ Coch a Thŷ Coch Bach, drws nesaf

Enw tafarn Tŷ Coch yn wreiddiol oedd Plas y Borth ac ef yw'r prif atyniad twristaidd ym Mhorthdinllaen. Cafodd yr adeilad presennol ei godi â brics cochion – sy'n egluro'i enw. Daeth Capten Thomas Owen, postfeistr o Waterford, â hwy yma fel balast o'r Iseldiroedd yn 1823. Roedd wedi cymryd prydles 99 mlynedd am 10/- y flwyddyn ar ran o'r traeth yn 1771. Bu yno adeilad cynharach am fod olion ffenestri yn y seler a lle tân. Thomas Owen hefyd adeiladodd Dŷ Coch Bach.

Tŷ Coch oedd ficerdy plwyf Edern a'r Parchedig John Parry Jones-Parry, un o deulu Madryn oedd y ficer o 1822 i 1863. Yma roedd yn byw, a phan gafodd ficerdy newydd ei godi yn Edern yn 1828 symudodd i fyw yno gan adael ei forwyn, Catherine Ellis i redeg Tŷ Coch fel tafarn. Daeth mab y ficer yn ei dro yn berchennog Cwmni Harbwr Porthdinllaen ac ef a werthodd yr asedau i stad Cefnamwlch.

Person amlwg iawn fu'n rhedeg y dafarn oedd Mrs Jones, Tŷ Coch. Priododd am yr eildro yn 1868 a symud gyda'i theulu o Gaernarfon i fyw yno. Yn dilyn marwolaeth ei gŵr priododd eto â Capten William Jones o Nefyn. Yn ogystal â bod yn dafarnwraig cadwai ysgol forwrol a hi hefyd oedd harbwr feistr Porthdinllaen – yr unig wraig i wneud hynny yng ngwledydd Prydain. Bu farw Jane Jones yn 1933 a'i chladdu ym mynwent Edern.

Bu Owen Jones yn cadw Tŷ Coch ac yn gapten y bad achub, 'M.O.Y.E.' yn y 1930au. Dyma'r cwch modur cyntaf â pheiriant i'w redeg.

Pen Cei a Thrwyn Porthdinllaen (SH 27744165 & 27704200)



Pen Cei

Rhwng Henborth a Thrwyn Porthdinllaen (SH 27704200) mae Pen Cei. Tŷ gwyn amlwg sydd yno bellach ond yma roedd y cei y cyfrannodd y Brenin Sior I tuag at ei adeiladu. Cerrig o'r Penrhyn gafodd eu defnyddio i godi'r cei sy'n ymestyn i'r môr ond ni chafodd ei gwblhau. Ar y lan, yn y cei, mae adfeilion gefail gof a fyddai mor brysur ganrif a dwy yn ôl.

Rhwng Pen Cei a Thrwyn Porthdinllaen mae gorsaf y bad achub (SH 27804192) mewn traeth braf. Yng nghynllun Thomas Rogers yn 1807 mae'n nodi bod 'hotel' i'w chodi wrth droed yr allt ond ni chafodd hynny ei wireddu,

Yn 1864 cafodd Gwasanaeth Bad Achub Porthdinllaen ei sefydlu. Dewrder Robert Rees a gwŷr eraill, wrth achub 28 morwr o longau ddaeth i'r bae i ymochel, barodd i'r Parchg. Owen Lloyd Williams, ficer Nefyn, ysgrifennu at y sefydliad i dynnu'i sylw at beryglon y môr ar arfordir gogleddol Llŷn. O ganlyniad daeth y bad achub cyntaf, 'Cotton Sheppard' yma ar y trêni i Bwllheli a hwylio wedyn i Borthdinllaen. Dyna gychwyn canrif a hanner o waith gwirfoddol a daeth sawl cwch yma i achub bywydau yn stormydd enbyd Bae Caernarfon.



Daeth cwch mwy yma yn 2012 a bu'n rhaid dymchwel yr adeilad cerrig a chodi cwt helaethach yn ystod 2013/14.

Ar ben Trwyn Porthdinllaen ar y cwrs golff enwog mae cwt Gwylwyr y Glannau.

Bwlch Brudyn a Phen Cim (SH 28224084 & 27674132)



Pen Cim a Warws Dora

Daw'r ffordd i lawr o Forfa Nefyn i'r traeth yn y Bwlch (Bwlch Brudyn) (SH 28224084). Yma roedd dwy stêj i ddadlwytho llongau ac wrth droed y ffordd roedd o'dyn galch a iard lo. Roedd glanfa arall ar gyfer llwytho brics o'r gwaith ar ben yr allt ger Penrhos (lle mae maes parcio'r Ymddiriedolaeth Genedlaethol) rhwng 1868 a diwedd 1906. Wedi tynnu'r simne uchel cafodd y rwbel ei ddefnyddio fel sylfaen i'r ffordd sy'n arwain i'r Clwb Golff.

Yn y môr, rhyw 20m o'r lan, mae Maen Brudyn. Mae esboniadau rhamantus fod a wnelo'r graig rywbeth â seryddiaeth ac na ddaw i'r golwg ond ar ddistyll mawr mis Mawrth. Ond tarddiad Gwyddelig sydd i'r gair, sef 'bratan' am eog, er y gall fod yn air ym Moelfre, Môn am 'wylog', neu'n enw personol!

Awgrymodd Thomas Owen, un fu'n weithgar ynglyn â datblygiad Porthdinllaen, y syniad o droi Henblas, yn unedau ar gyfer capteiniau a llongwyr fyddai'n galw ym Mhorthdinllaen. Bu yn ei dro yn dafarn o'r enw 'Tanrallt'.

Pen Cim (SH 27674132) yw'r trwyn bychan ar y traeth sy'n torri ar fae Porthdinllaen. Mae'r dŵr yn ddwfn yma a bu'n lle delfrydol o ddechrau'r 19yddG. i longau lwytho a dadlwytho'u nwyddau. Ar y trwyn mae Warws Dora. Stemar oedd 'Dora' a ddeuai â nwyddau yma'n gyson, ond suddodd ym Môr Iwerydd yn 1917. Un arall a wnâi yr un gwaith oedd Telephone.

Roedd yma ddwy warws arall ond cawsant eu dinistrio ac yno bellach mae dau dŷ haf.

Edwinodd yn hanner olaf y G19 wedi i'r rheilffordd gyrraedd Pwllheli ac wrth i'r ffyrdd wella.

*'Y llongwr melyn wrth y craen
a'i sgwrs rhwng 'speidiau;
daw môr byd mawr i Bortinllaen,
a'i ryfeddodau.'*

J Glyn Davies

Masnachu yn Llŷn



Pen Cob, Pwllheli yng nghyfnod y trên a'r bws

Cyn i'r ffordd dyrpeg o Borthdinllaen i Foduan a'r ffordd sy'n fforchio i Bwllheli ac i gyfeiriad Porthmadog gael eu hadeiladu yn nechrau'r 19egG roedd teithio ar y tir yn orchwyl anodd iawn. Cafodd y ffordd dyrpeg o Lanbedrog i Bwllheli ei hadeiladu yn 1824.

Llwybrau troed a chefnffyrdd i drol a mul yn unig fyddai yn Llŷn er doedd fawr o angen crwydro ymhell gan fod ffeiriau yn Aberdaron, Sarn, Nefyn a Phwllheli. Yno câi cynnyrch y fferm eu gwerthu, câi gweision a morynion eu cyflogi a byddai'r stondinau llestri a fferins ffair yn boblogaidd.

Roedd galw am wartheg Llŷn a chrwydrai'r porthmyn ymhell i'r marchnoedd mawrion gan ddilyn ffyrdd y porthmyn. Câi anifeiliaid Llŷn eu casglu yn Sarn Mellteyrn, Botwnnog, neu yn Llanengan a Llangian a'u cerdded trwy Rydyclafdy ac Efailnewydd i'r Ffôr, gan osgoi corsdir Pwllheli. Byddent yn cyfarfod eraill yn dod o gyfeiriad Nefyn. Yn Efailnewydd câi'r gwartheg eu pedoli ar gyfer eu cerdded ar ffyrdd caletach.



Ein Treftadaeth
Our Heritage

Datblygiad *parhad*



Llawer hwylusach yn aml fyddai cludiant ar y môr. Byddai trigolion Enlli yn fwy cyfarwydd yn aml â dinas Lerpwl na rhai o ardaloedd cyfagos Llŷn. Mae sôn am ferch ifanc o Uwchmynydd yn casglu wyau o gwmpas yr ardal ac yn mynd â hwy ar slŵp o Aberdaron i'w gwerthu yn Lerpwl.

Deuai'r llongau masnach mwyaf i borthladd Pwllheli, prif borthladd arfordir de Llŷn. Datblygodd harbwr Porthdinllaen ar arfordir y gogledd. Gallai llongau glo a chalch ddadlwytho ar y traeth fel ar draethau eraill. Yno byddai'r masnachwyr, y cariwyr a'r ffermwyr lleol yn aros amdanynt.

Ond roedd prysurdeb yn y porthladdoedd bach hefyd, e.e. ym Mhorth Ysgaden, Porth Colmon, Porth Ferin.



Dilynwch y Stori

Darganfyddwch fwy am orffennol diwydiannol yr ardal trwy ymweld ag Amgueddfa Forwrol Nefyn – Dysgwch fwy am dreftadaeth morwol Llŷn trwy ymweld â'r amgueddfa sydd wedi ei lleoli yn Eglwys Santes Fair.