

Iechyd a Diogelwch

Roedd chwareli llechi Gogledd Cymru yn llefydd eithriadol o beryglus. Rhwng 1883 a 1892, o weithlu o oddeutu 8,500 o ddynion, lladdwyd 116 ohonynt mewn damweiniau. Rhwng 1826 a 1875, cofnodwyd 258 o farwolaethau yn y Penrhyn. Gwelwyd gwelliant sylweddol yn niogelwch y chwarel pan gyflwynwyd llochesi rhag y ffrwydradau, amseroedd tanio

penodol a larymau. Fodd bynnag, roedd damweiniau echrydus wrth danio tyllau yn parhau i fod yn ddigwyddiadau cyffredin. Roedd y ffrwydradau parhaus yn golygu bod creigiau yn ansefydlog ac y gallent syrthio'n ddirybudd, gan gladdu dynion yn fyw a'u taflu dros ymyl y galerïau. Roedd gan y chwarel ei ysbyty ei hun, ac roedd yn arloesol yn ei defnydd o anaesthetig.

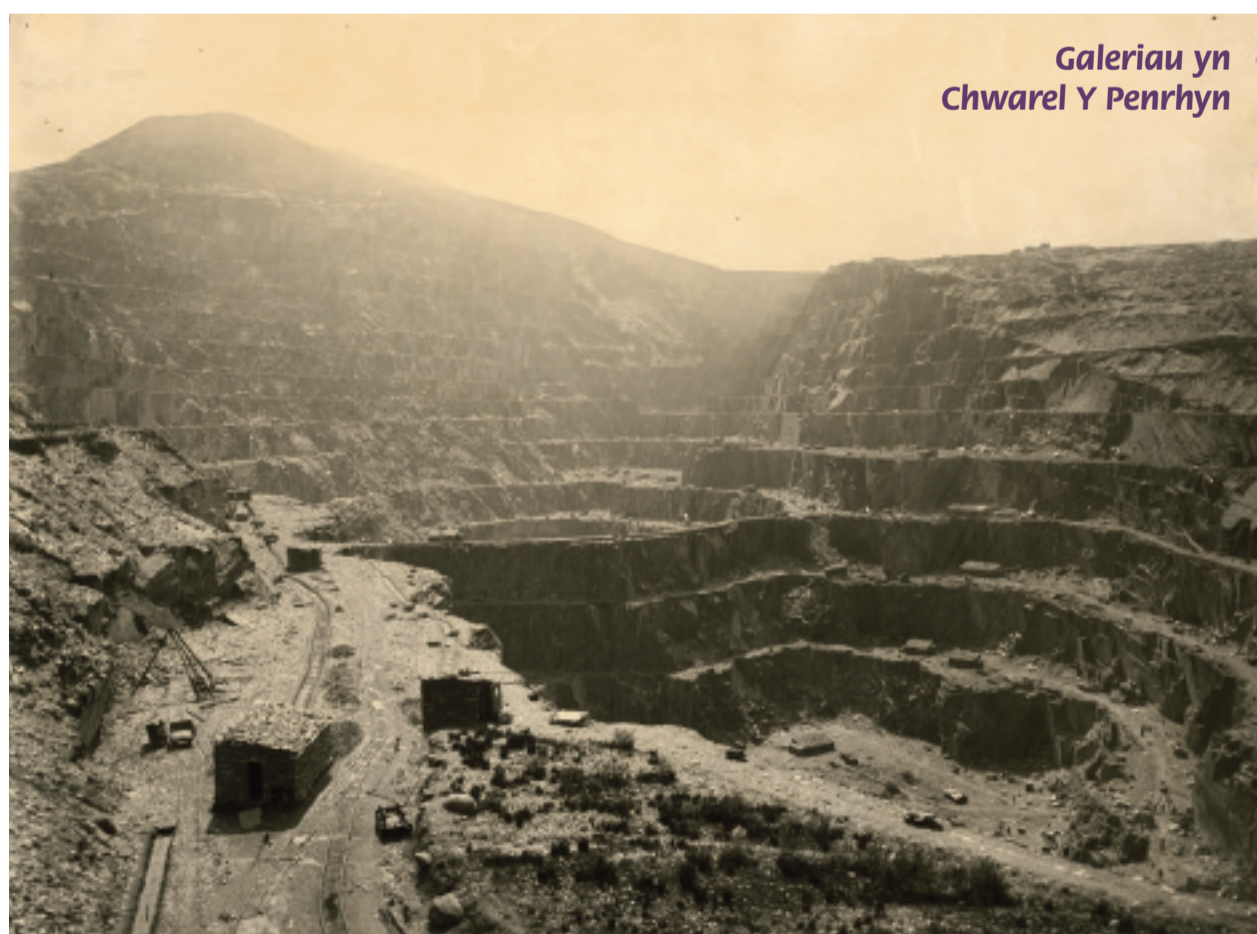
Roedd y chwarelwyr yn dioddef o afiechydon resbiradol cronig. Ymddengys bod gwneuthurwyr llechi wedi dioddef mwy na'r rhai oedd yn gweithio mewn rhannau eraill o'r chwarel. Er nad oedd y gwaith cyn galeted yn gorfforol â gwaith y creigwyr, roedd llwch y llechi yn waeth yma nag yn unman arall, ac ar gyfartaledd, roedd y



Tyllu a llaw ar lwyfan yn
Chwarel Y Penrhyn, 1913

gweithwyr yn marw mor ifanc â 47.9 mlwydd oed. Nis ymdriniwyd â'r risgiau oedd yn gysylltiedig â llwch llechi tan y 1930au pan fu ymdrechion i leihau'r amlygiad i lwch a phan ddarganfuwyd bod yna gysylltiad rhwng afiechyd ar yr ysgyfaint ac amgylchedd gweithio'r chwarelwr. Perchnogion y chwarel a sefydlodd yr ysbytai chwarel, ond fe'u hariannwyd yn bennaf o bocedi'r

gweithwyr a dalai 1s yr wythnos i gael gofal meddygol am ddim ac arian i dalu am absenoldeb o'r gwaith a berwyd gan anaf. Roedd diet y chwarelwyr yn sâl iawn, roeddent i weld yn byw ar de a bara menyn. Nid oedd yna fawr o gig na llysiau yn eu diet.



Galerïau yn
Chwarel Y Penrhyn

TAITH Y LLECHEN

Dilynwch Daith y Llechen ar hyd llwybr Lôn Las Ogwen lle ceir amryw o baneli gwybodaeth sy'n adrodd stori unigryw llechi Ogwen, Chwarel y Penrhyn a'r bobl fu'n rhan o'r diwydiant llechi.